

晉名峰

Grandville

悠然空間一線牽

這住宅位處於綠草如茵的山嶺上，窗外可遠眺沙田馬場，在如此迷人的景觀下，屋主希望透過簡約的現代設計與周邊的自然環境相互呼應，讓生活空間流露嚮往悠然的生活態度。全屋每個區域均以獨特的設計聯繫著：如將原有的實心牆改為透明玻璃間隔，把其中一面牆打拆後改動成為開放式廚房，又或將主人套房的浴室以玻璃百葉窗代替，讓居者自由調度空間的私密度。總括而言，設計師就是利用「線」的元素維繫及牽動整體設計，締造悠然舒雅的生活空間。



1160

3

房期
Room

4

居住人數
Person

對比色彩突顯「線」元素

不少人也擁有一種根深蒂固的觀念，就是要家居顯得闊落，那就必須選擇淺色才行。其實空間的視覺效果是否顯大，不在乎顏色深淺，懂得運用色調對比才是箇中關鍵。正如採用啡色為主調的本案，雖然數百平方米的廳區沒有以白色主導，觀感依然寬敞自在，而這正好印證了這個論點。本案採用兩邊廳的設計，進門即見的房間走廊正處於廳區中間，清晰標示了客廳廳的區域屬性，為加強空間層次

感，設計師在廳區的視覺主牆上運用色調對比的手法，以白色及深灰色調鋪陳牆身，加上層次感豐富的立體天花燈槽，令空間的線條感呼之欲出，盡顯設計不平凡的一面。一般家居除了玄關之外，廳區其他位置通常鋪設單一物料，但以「線」牽引空間設計的本案，則破格地利用木和磚兩種地材，引領著空間的動線鋪排：由玄關一直鋪設至廚房入口、飯廳及房間走廊的深啡色瓷磚，不僅與客廳的淺色木地板構成色調對比，同時亦顧及了玄關及廚房入口等高流量的使用情況。值得一提的是飯桌本身附

1/ 燈槽中央位置加入兩片朝不同方向稍作斜傾的立體天花，配合射燈及嵌燈的輔助，為廳區提供特色的燈光效果。

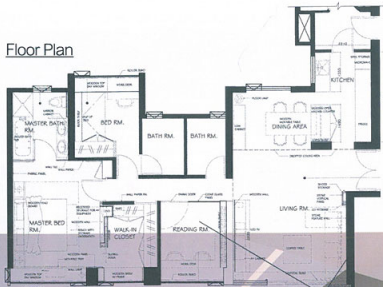
2/ 廳區視覺主牆以色調對比手法，以白色及深灰色鋪陳牆身，加上層次感豐富的立體天花燈槽，令空間的線條感呼之欲出。

3/ 廚房牆身打拆後成為半開放式設計，令廳廚視線互通之餘，亦提供了備菜的桌面，為生活帶來不少方便。

4/ 書房改以清玻璃間隔，令走廊與書房互為融合，摒除空間原本的狹窄與幽暗感。

Furniture + Materials:
訂製家具 / Studio ARRT

Floor Plan





設滑輪，現時地面鋪設瓷磚，即使經常將桌子推出推入亦不怕地面出現磨損。

燈光鋪排獨特出色

本案設計師精於建築及室內設計，更曾擔任東芝照明之產品設計工作，對燈光設計和藝術裝置均擁有深厚造詣。他認為設計師的工作就是要發掘被人忽略的價值，用相配的形式於新的社會、生活和文化中體現出來，本案的燈光鋪排正好體現了設計者的匠心獨運。常見的天花燈槽，多以四邊滲光方式處理，有需要時或加以射燈作補充光源，但這裡的燈槽卻在中央位置，加入兩片朝不同方向稍作斜傾的立體天花，配合射燈及嵌燈的輔助，為廳區提供了均勻而具特色的燈光效果。又如飯廳位置，基於冷氣機出風口的存在令櫃底相對下降，因此該區採用了假天花和嵌燈，讓此隅在空間裡自成一角，至於牆身的畫作和立體長形飾架，亦在射燈的烘托下顯得奪目出眾。

空間「透視」

要生活空間流露嚮往悠然的生活態度，聽起來頗為抽象，但本案卻可確切傳遞這份感覺，相信這與設計師在合適情況下打破視覺阻隔的手法亦應記一功。依照原有規劃，廚房份屬窄長格局，置身其中難免有點侷促。設計師聰明地將廚房牆身打折，令廚房變為半開放式。間隔改動後空間畫面隨即互通，亦使廳廚之間多增了一個共同的傳菜桌面，為生活帶來方便。走入房間走廊，首個房間安排成為書房，設計師再將不必要的牆身打折改為清玻璃，令走廊與書房互為融合，掃除空間原本的狹窄與幽暗感。依牆而設的書櫃，延續飯廳牆身飾架的鋪排，以長形木框將牆身「填滿」，配合射燈的局部點染，令視覺畫面更具觀賞性。主臥方面，設計師亦將浴室牆身打折為玻璃間隔，再配合百葉窗的使用，讓居者自由調度空間的私密度，處理手法亦相當可取。此外，主臥與鄰房合併，戶主夫婦的衣飾雜物逐可安置於新設的衣櫃間內，腰區自然更感從容不迫。●



1/ 廳區分別鋪設瓷磚及木地板，既突顯色調對比及空間動線，亦能顧及玄關及飯廳高用量的使用情況。

2/ 主臥設有四邊滲光燈槽，坐落天花則令反射光源變得柔和，整體效果更添高貴；主臥與鄰房合併，新增的衣櫃間入口正設於床尾近窗位置。

3/ 浴室亦改為玻璃間隔，配以百葉窗子，讓居者自由調節空間私隱度。

